



# ИТОГИ СОЦИАЛЬНО-ЭКОНОМИЧЕСКОГО РАЗВИТИЯ РЕСПУБЛИКИ КРЫМ ЗА 2015 ГОД



# ОСНОВНЫЕ ТЕНДЕНЦИИ РАЗВИТИЯ ЭКОНОМИКИ

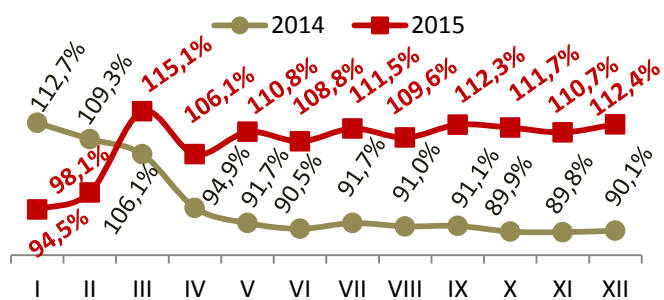
В 2015 году экономика Республики Крым развивалась в условиях определенных системных проблем, это:

- недостаточная обеспеченность стратегически важными природными ресурсами: сырьевыми, водными и энергетическими;
- низкая транспортная доступность региона;
- высокая зависимость крымских производителей от поставок сырья и комплектующих;
- низкая доступность кредитных ресурсов, жесткие требования к условиям получения потребительских и производственных кредитов;
- запрет экспорта продукции предприятий Республики Крым в страны ЕС.

## Промышленность

В промышленности отмечен рост производства на **12,4%**, что обусловлено увеличением объемов **добывающей промышленности** – на **2,9%**, **обрабатывающей промышленности** – на **14,9%**, **производства и распределения электроэнергии, газа и воды** – на **14,9%**.

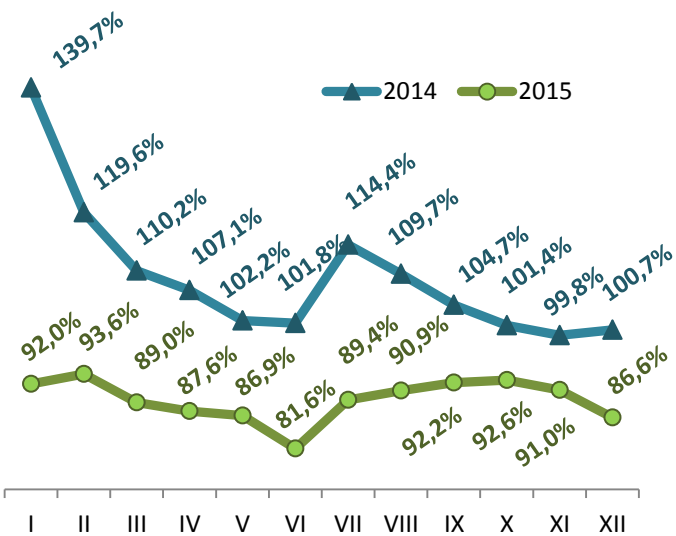
Индекс промышленной продукции, %



## Сельское хозяйство

Производство сельхозпродукции снизилось на **13,4%** за счет сокращения производства **животноводческой продукции** на **19,3%**, (трудности по доставке молодняка и качественных кормов), а также снижения производства продукции **растениеводства** на **8,4%** (из-за нехватки воды для полива посевные площади под овощи и картофель в хозяйствах населения уменьшены на 30,8%, а также аномальные морозы в январе 2015 года оказали влияние на снижение валового сбора винограда на 16,9%).

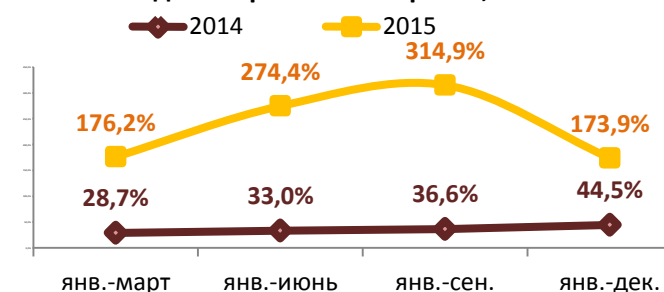
Индекс производства продукции с/х, %



## Строительство

Предприятиями республики выполнено **строительных работ** на сумму **2303,1 млн. руб.**, что в сопоставимых ценах на **73,9%** больше уровня 2014 года. Объем введенного в эксплуатацию жилья составил **249,2 тыс.кв.м.**

Индекс строительных работ, %

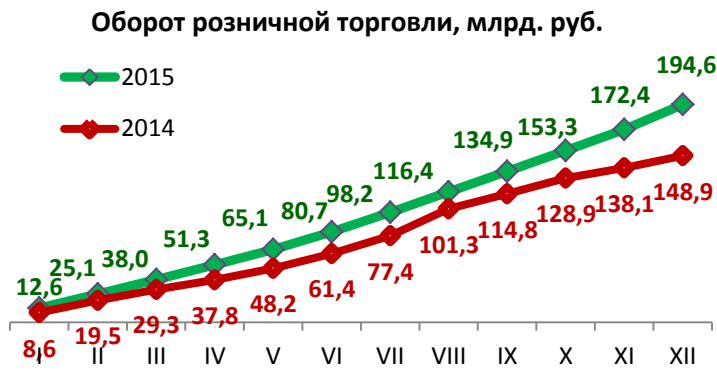


# ОСНОВНЫЕ ТЕНДЕНЦИИ РАЗВИТИЯ ЭКОНОМИКИ

## Потребительский рынок

Оборот розничной торговли за 2015 год составил **194,6 млрд. руб.**, что в сопоставимых ценах на 5,3% меньше уровня 2014 года.

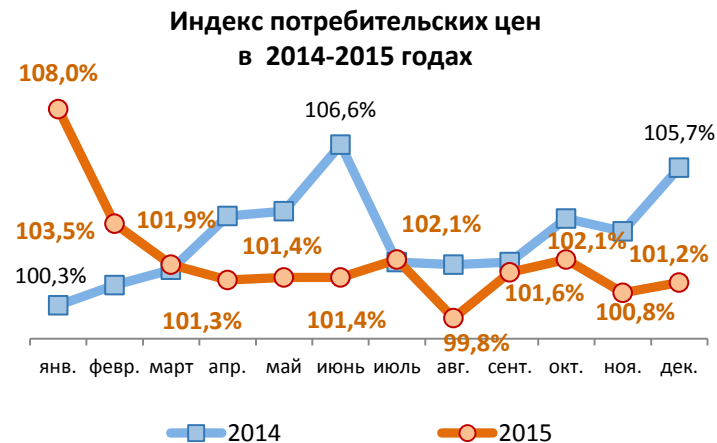
Товарные запасы в организациях розничной торговли составили **5,5 млрд.руб.**



## Цены

Индекс потребительских цен в декабре 2015 года по отношению к предыдущему месяцу составил **101,2%**, в том числе на **продовольственные товары – 101,6%**, **непродовольственные товары – 100,8%**, **услуги – 100,5%**.

С начала 2015 года индекс потребительских цен составил **127,6%**.

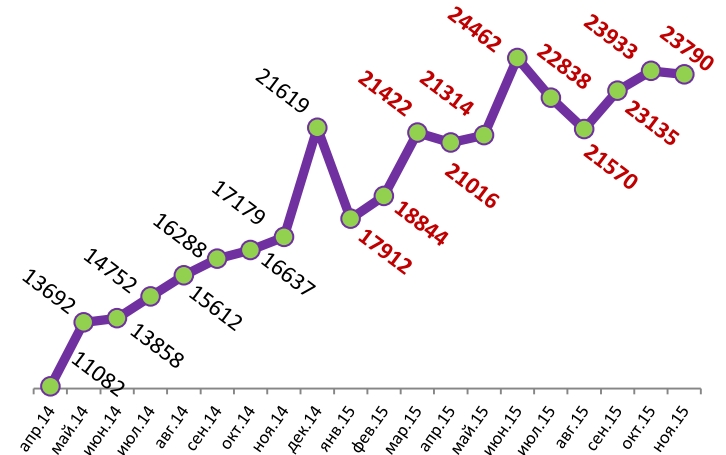


## Уровень жизни населения

Среднемесячная начисленная заработная плата штатного работника в **ноябре 2015 года** составила **23 790 руб.**, что в **3,4 раза выше** уровня минимальной заработной платы (7042 руб.). По сравнению с октябрём 2015 года размер заработной платы уменьшился на 0,6%.

Индекс реальной заработной платы в ноябре 2015 года по сравнению с предыдущим месяцем составил **98,6%**.

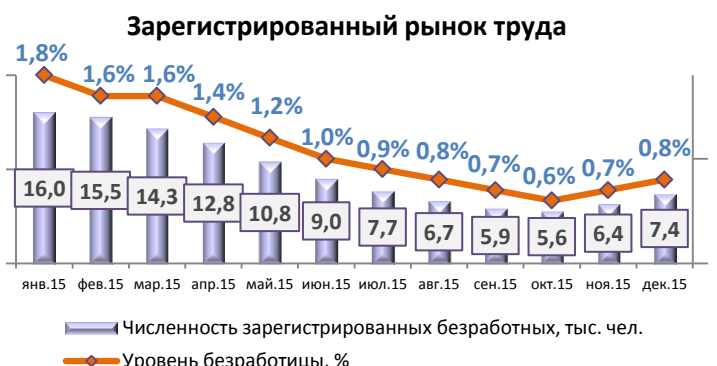
Среднемесячная начисленная заработная плата, руб.



## Рынок труда

Число зарегистрированных безработных на рынке труда с начала 2015 года **сократилось в 2,4 раза**.

Нагрузка на одну вакансию составила 1 человек (на 01 января 2015 года - 4 чел.).



# ПРОМЫШЛЕННОСТЬ

В 2015 году **индекс промышленного производства** составил **112,4%**, в том числе:

- добыча полезных ископаемых – **102,9%**;
- обрабатывающие производства – **114,9%**;
- производство и распределение электроэнергии, газа и воды – **114,9%**.

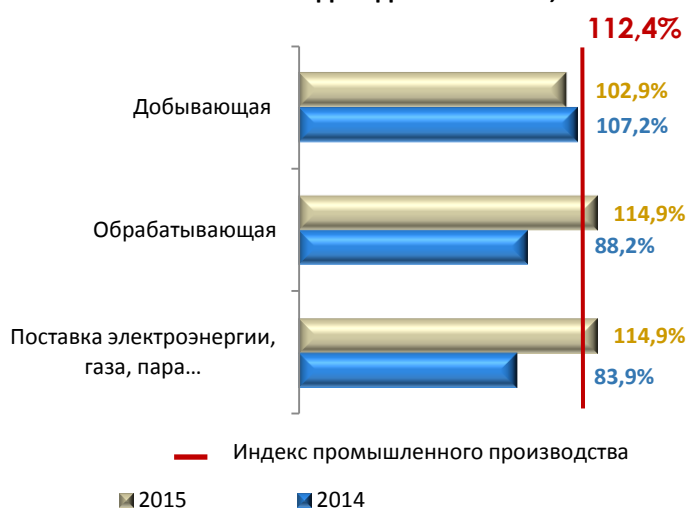
**Индекс производства пищевой продукции** составил **136,2%**.

Эта отрасль является базовой для республики, на её долю приходится почти 30% всего промышленного производства.

Так, **возросло** производство мяса свинины - на 8,1%, молока обработанного жидкого – в 2,3 раза, мучных кондитерских изделий - в 2,3 раза, масла сливочного – на 64,1%, ряженки – в 2,1 раза, творога – на 52,3%, кефира – в 3,6 раза, сметаны – в 2,6 раза, рыбы мороженой (кроме сельди) – на 57,8%, муки – на 14,0%, изделий хлебобулочных недлительного хранения – на 6,5%.

Вместе с тем, в 2015 году **сократилось производство** мяса крупного рогатого скота – на 54%, мяса и субпродуктов домашней птицы - на 24,9%, колбасных изделий - на 24%, что обусловлено дефицитом сырья собственного производства (*производство скота и птицы на убой во всех категориях хозяйств сократилось на 16,4%*) и сокращением поставок с материковой части Российской Федерации в связи с увеличением затрат на доставку через паромную переправу.

Динамика промышленного производства по основным видам деятельности, %



По итогам работы за 2015 год индекс **химической и нефтехимической промышленности** составил 84,2% по сравнению с 2014 годом.

Снижение индекса связано с неполной загрузкой производственных мощностей на Армянском филиале ООО «Титановые Инвестиции» (сокращено производство двуокиси титана, серной кислоты и сульфата железа, работает только один цех Титан-2; загрузка производственных мощностей - 33%), ПАО «Крымский содовый завод» (сокращено производство пищевой соли и соды, соды кальцинированной технической; загрузка производственных мощностей - 75%), что обусловлено блокадой границ Республики Крым со стороны Украины и сложностью организации поставок сырья и материалов с материковой части РФ, а также нехваткой технической воды. Ситуация осложнилась в связи с ограничением подачи электроэнергии и введением в ноябре 2015 года режима чрезвычайной ситуации.

Достаточно сложной остается ситуация в машиностроении. Средняя загрузка предприятий не превышает **50%**.

На **100%** обеспечены заказами только ООО «Судостроительный завод «Залив» по строительству катеров военного и гражданского назначения и АО «Завод «Фиолент» для оборонной промышленности.

**Предприятиями оборонно-промышленного комплекса Республики Крым в 2015 году заключены контракты на сумму свыше 7 млрд. руб.,** ведутся переговоры по заключению контрактов еще на сумму более **4 млрд. руб.**

Кроме того, ведется работа по привлечению инвесторов с целью проведения модернизации, перевооружения и загрузки производственных мощностей машиностроительных предприятий. В 2015 году подписаны Соглашения по реализации на территории Республики Крым трех инвестиционных проектов, общий объем инвестиций по которым составляет более **160 млн. руб.**

В металлургической отрасли успешно работает Филиал ООО «Краснодарский металлургический комплекс». Предприятие является одним из крупнейших производителей стальной эмалированной посуды, трафаретной декалькомании, а также пластмассовых и резинотехнических изделий для нужд железнодорожного транспорта (комплекс выпускает более 150 наименований изделий), которые экспортируются на рынок стран СНГ.

Приостановлено производство продукции на ООО «Сантехпром-Нова» в связи с потерей рынка сбыта и сложностью поставок сырья.

Объем добычи полезных ископаемых по сравнению с 2014 годом увеличился на **2,9%**, что обусловлено возросшим спросом на природные строительные материалы (за 2015 год объем строительных работ вырос на **73,9%** по отношению к 2014 году).

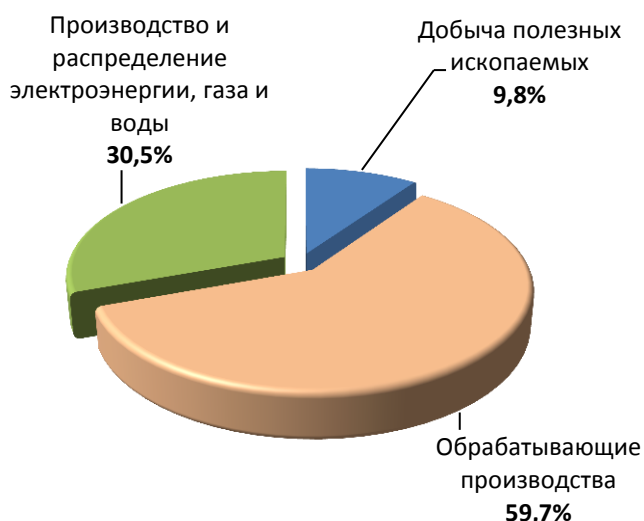
Добыча полезных ископаемых (кроме топливно-энергетических), которые являются сырьем для строительной отрасли, увеличилась на **22%**.

Так, добыча природного песка увеличилась в **1,7 раза**, гранул каменных, крошки и порошка, гальки, гравия, щебня или камня дробленого – на **28,0%**.

В 2015 году объем отгруженных товаров собственного производства, выполненных работ и услуг составил **74,4 млрд. руб.**, в т. ч.:

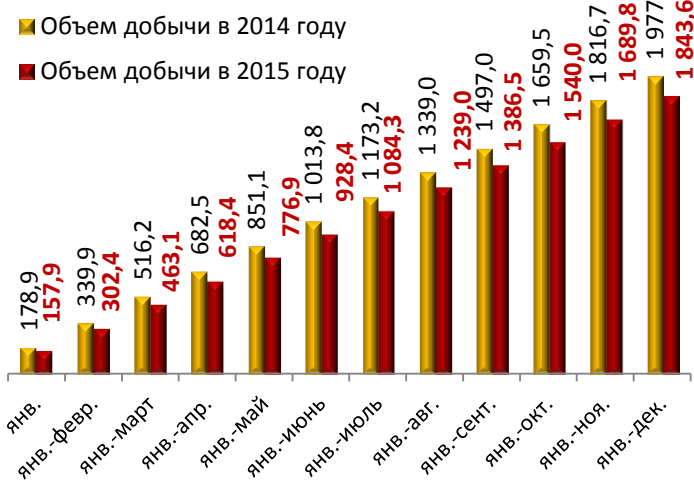
- добыча полезных ископаемых – **7,3 млрд. руб.** (рост на **9,8%**);
- обрабатывающие производства – **44,4 млрд. руб.** (рост на **64,4%**);
- производство и распределение электроэнергии, газа и воды – **22,7 млрд. руб.** (рост на **12,8%**).

**Структура отгруженных товаров в 2015 году, %**



**Добыча природного газа** на шельфе Черного моря в 2015 году сократилась по сравнению с 2014 годом на **6,7%** до **1 843,6 млн. куб. м.**, что вызвано технологическим сокращением объемов добычи газа и приостановкой бурения на Одесском газовом месторождении. Кроме того, большая часть месторождений находится в стадии падающей добычи.

## Объем добычи природного газа, млн. куб. м



**Добыча нефти** за 2015 год уменьшилась на **5,3%** и составила **9,0 тыс. тонн.** Снижение объемов добычи нефти связано с выработкой ресурса на нефтяных месторождениях. Кроме того, ввиду длительной эксплуатации скважин и системы сбора нефти проводятся регулярные ремонты подводящих шлейфов и скважин, что вызывает их остановку.

**Добыча газового конденсата** снизилась на **15,0%** и составила **54,0 тыс. тонн.** Падение добычи обусловлено выработкой ресурса на газоконденсатных месторождениях.

**Производство и распределение электроэнергии, газа и воды** увеличилось на **14,9%**.

**Отпуск электроэнергии** по Республике Крым в 2015 году, в связи с

введением ЧС, снизился на **4,8%** и составил **5 158,2 млн. кВтч.**

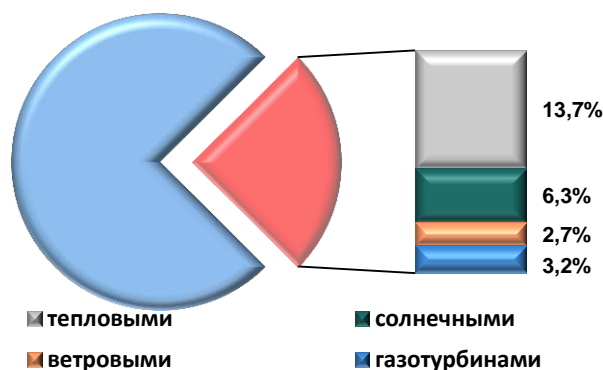
**Произведено электроэнергии** – **1 335,8 млн. кВтч**, что на **18,1% больше**, чем за 2014 год, в т. ч. электростанциями:

- тепловыми – **708,3 млн. кВтч** («+» **3,9%**);
- мобильными газотурбинными – **164,7 млн. кВтч** («->» **2,5%**);
- солнечными – **325,4 млн. кВтч** («+» **96,7%**);
- ветровыми – **137,4 млн. кВтч** («+» **19,6%**).

**Рост генерации электроэнергии** на **65,1%** всеми видами **альтернативных источников** связан с рядом факторов первой половины 2014 года, которые привели к остановке солнечных и ветровых электростанций. В 2015 году альтернативные электростанции эксплуатировались в штатном режиме.

## Структура потребления и производства электроэнергии в 2015 году

**Энергопотребление – 5 158,2 млн. кВтч**  
**Произведено – 1 335,8 млн. кВтч**



**Выработка тепловой энергии** в 2015 году составила **3 594,4 тыс. Гкал**, что на **13% больше**, чем в 2014 году. Увеличение выработки связано с тем, что в январе-марте 2014 года были установлены лимиты на потребление газа, в 2015 году такие ограничения не вводились.

# СЕЛЬСКОЕ ХОЗЯЙСТВО

**Объем производства продукции сельского хозяйства в 2015 году, по предварительной оценке, составил 61,8 млрд. руб.**

Темп роста валовой продукции сельского хозяйства к уровню 2014 года составил **86,6%**, в т.ч. в сельскохозяйственных организациях – **98,4%**, хозяйствах населения – **78,9%**, крестьянских (фермерских) хозяйствах – **169,5%**.

Объем производства продукции **растениеводства снизился на 8,4%**, в т.ч. в хозяйствах населения – на 21,3%, в сельскохозяйственных организациях и крестьянских (фермерских) хозяйствах **отмечен рост на 8,9%** и **75,2%** соответственно.

2015 год был благоприятным для выращивания зерновых и зернобобовых культур, валовый сбор по которым составил **более 1,26 млн. тонн зерна** (в весе после доработки), что на **14,5% больше**, чем в 2014 году.

Средняя урожайность зерновых и зернобобовых культур по республике составила **25,4 ц/га**, что на **13% выше**, чем в 2014 году и **выше** среднего показателя по Российской Федерации (23,6 ц/га) на **7,6%**.

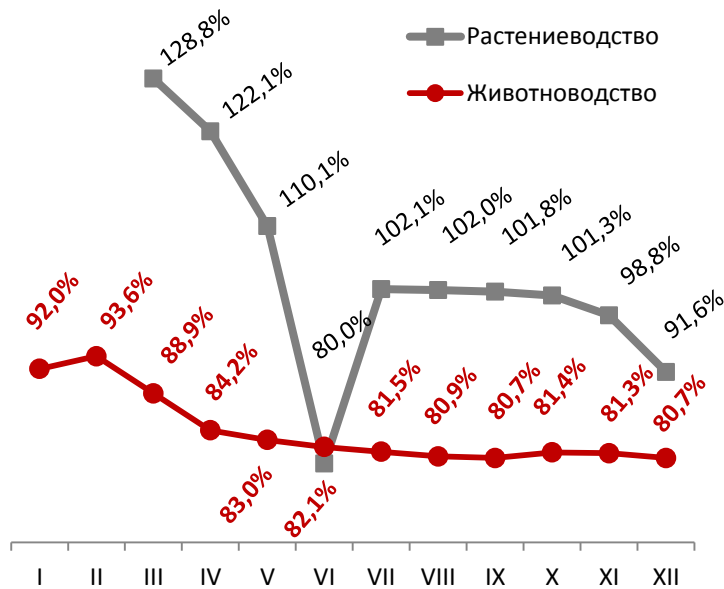
Значительную часть в структуре производимой продукции растениеводства занимают **зерновые культуры**, валовый сбор по которым в 2015 году составил:

- **пшеница** – 741 тыс. т (на **17,6%** больше, чем в 2014 году);
- **ячмень** – 462 тыс. т (рост на **10,5%**).

Под урожай 2016 года **посеяно озимых** зерновых культур на площади **413,9 тыс. га**, что составляет **101,7%** к уровню 2014 года.

Урожай **технических культур** составил – **175,8 тыс. т**, что на **21,7%** больше, чем за 2014 год, из них:

**Индекс производства продукции сельского хозяйства РК в 2015 году, %**



- **подсолнечника** – 107,3 тыс. т (**106,1%** к 2014 году);
- **льна** – 13,5 тыс. т (**в 2 раза** больше, чем в 2014 году);
- **эфирно-масличных культур** – 38,2 тыс. т (**в 2,4 раза** больше уровня 2014 года), в т.ч. **кориандра** – 34,7 тыс. т (**в 2,5 раза** больше 2014 года).

**Фруктов и ягод** собрано 121,6 тыс. т или на **7,2%** больше, чем в 2014 году.

**Винограда** собрано 58,3 тыс.т, что на **16,9% меньше**, чем в 2014 году. Снижение обусловлено аномальными морозами в январе 2015 года, что привело к повреждению плодовых почек винограда.

Несмотря на прекращение подачи воды по системе Северо-Крымского канала, удалось собрать:

- **картофеля** – 272,6 тыс. т (**<-> 29,7%**);
- **овощей** открытого и закрытого грунта – 351,5 тыс.т (**<-> 15,1%**).

В **хозяйствах населения**, которые производят **97,5%** овощей и картофеля, были **сокращены посевные площади на 30,8%**.

# СЕЛЬСКОЕ ХОЗЯЙСТВО

За 2015 год общий объем производства продукции **животноводства** по сравнению с 2014 годом сократился на **19,3%**.

Производство **молока** составило 225,7 тыс. тонн, что **на 21,3% меньше** уровня 2014 года, в т.ч. в хозяйствах населения – 205,2 тыс. тонн («-» 22,9%), в сельскохозяйственных организациях и крестьянских (фермерских) хозяйствах – 20,5 тыс. тонн («-» 0,5%).

Производство **мяса** составило 144,2 тыс. тонн, что **на 16,4% меньше** уровня 2014 года, в т.ч. в хозяйствах населения – 64,6 тыс. тонн («-» 16,5%), в сельскохозяйственных организациях и крестьянских (фермерских) хозяйствах – 79,6 тыс. тонн («-» 16,4%).

Существенное влияние на снижение производства продукции животноводства оказало сокращение объемов производства в хозяйствах населения молока на 22,9%, на долю которых приходится 90,9% общего объема производства, что связано с наращиванием поголовья молодняка крупного рогатого скота на 14,4%.

Кроме того, во всех категориях хозяйств сократился объем реализации мяса, что связано с трудностями поставок молодняка и качественных кормов, а также из-за простоя на границе с Украиной при поставках инкубационного яйца, что повлекло за собой нарушение технологического процесса в сельскохозяйственных организациях.

На АО «Дружба народов Нова» сократились объемы реализации птицы на 17% (удельный вес предприятия в общем объеме реализации птицы по республике составляет 78%). По состоянию на 01.01.2016 предприятие содержит более

## Производство продукции животноводства в 2015 году, %



4 млн. голов бройлеров, что на 15% больше, чем на начало 2015 года, что будет способствовать существенному наращиванию объемов производства мяса в перспективе.

### Крупные инвестиционные проекты в сфере животноводства:

✓ **запущен молочный комплекс** в Первомайском районе **на 3 тысячи голов** дойного стада с **продуктивностью 9 тыс. кг молока** от коровы в год и производством экологически чистого молочного сырья в объеме 27-30 тыс. тонн. В 2015 году завезено **2039 голов** нетелей Голштинской породы (68% от плана). Выход комплекса на проектную мощность **позволит увеличить производство молока** в сельскохозяйственных предприятиях **в 1,5 раза** в сравнении с уровнем 2015 года.

✓ в отрасли **свиноводства** завершается строительство свиноводческой фермы ООО «Южная» (на **2,5 тысячи голов**), расположенной на территории Симферопольского района, что позволит нарастить производство мяса свинины в живом весе в сельскохозяйственных предприятиях на 35%.



# СЕЛЬСКОЕ ХОЗЯЙСТВО

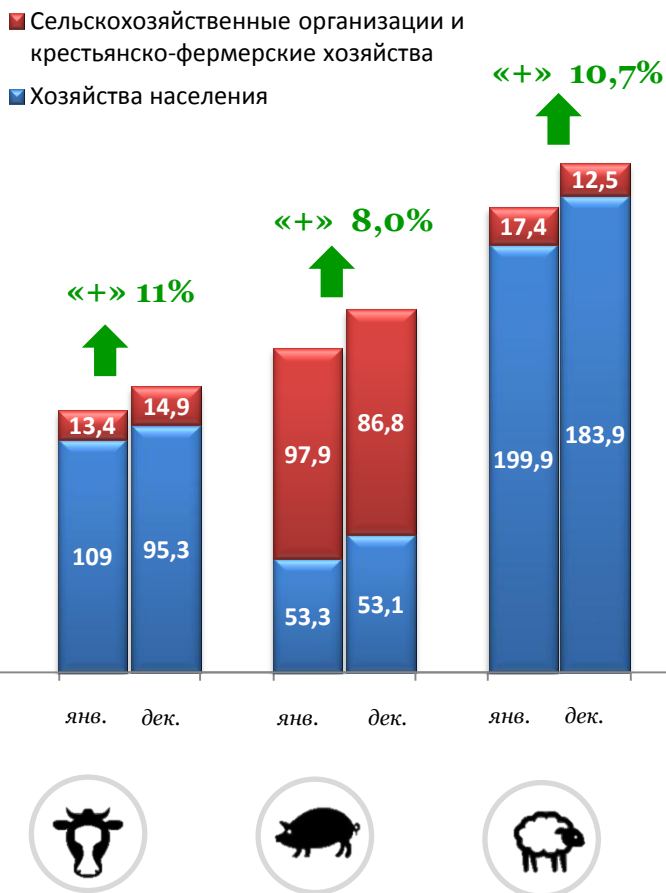
Яиц произведено 492,3 млн. штук, что на **10,5% меньше** уровня 2014 года, в т.ч. в хозяйствах населения – 296,9 млн. штук (снижение на 21,4%), в сельскохозяйственных организациях и крестьянских (фермерских) хозяйствах – 195,4 млн. штук (рост на 13,3%).

Рост производства яиц в сельскохозяйственных организациях по итогам 2015 года обеспечен предприятиями Красногвардейского района (ООО «СП» «Октябрьское») – на 16,5% и Сакского района (ГУП РК «УО ППЗ им.Фрунзе») – на 37% за счет проведения модернизации производства и наращивания производственных мощностей.

По сравнению с началом 2015 года по состоянию на 01.01.2016 в хозяйствах всех категорий **увеличилось поголовье:**

- крупного рогатого скота - на 11% (до 122,4 тыс. голов), в т.ч. поголовье коров – на 1,1% (до 58,2 тыс. голов);
- свиней – на 8% (до 151,2 тыс. голов);
- овец и коз – на 10,7% (до 217,3 тыс. голов);
- птицы всех видов – на 8,9% (до 9738,1 тыс. голов).

## Поголовье скота, тыс.голов (на 01.01.2016)



### В 2015 году крымским сельхозтоваропроизводителям оказана помощь на :

- ✓ невязанную поддержку **182** предприятиям - **212 млн. руб.;**
- ✓ возмещение части затрат на приобретение элитных семян **53** предприятиям – **6,4 млн. руб.;**
- ✓ возмещение части процентной ставки по краткосрочным кредитам **3** предприятиям – **2,7 млн. руб.;**
- ✓ мелиорацию земель **5** предприятий – **141,6 млн. руб.;**
- ✓ закладку и уход за виноградниками, уход за многолетними плодовыми и ягодными насаждениями **19-ти** предприятий, а также на раскорчевку старых садов - **151,7 млн. руб.;**
- ✓ субсидию на 1 килограмм реализованного молока **12** предприятиям - **12,3 млн. руб.;**
- ✓ субсидию на содержание племенного маточного поголовья **5** предприятиям – **2,1 млн.руб.;**
- ✓ финансовую помощь **3** семейным животноводческим фермам - **23,9 млн.руб.** и **50** начинающим фермерам – **55,6 млн.руб.;**
- ✓ субсидию на приобретение резервных источников питания **19** предприятиям – **35,6 млн.руб.;**
- ✓ социальную выплату на улучшение жилищных условий **40** граждан, проживающих в сельской местности – **39,9 млн. руб.;**
- ✓ грантовая поддержка местных инициатив граждан, проживающих в сельской местности – **1,4 млн.руб.**

В 2015 году предприятиями республики выполнено строительных работ на сумму **2 303,1 млн. руб.**, что в сопоставимых ценах на **73,9% больше**, чем в 2014 году.

Наибольшая часть общего объема подрядных работ выполнена строителями столицы республики – **54,8%**, предприятиями городов Евпатория, Керчь, Ялта и Джанкой – **17,5%**.

За 2015 год введено в эксплуатацию **249,2 тыс. кв. м** общей площади жилых домов, что на **60,7%** меньше, чем за 2014 год. Из них **152,8 тыс. кв. м (61,3%)** построено населением за счет собственных и заемных средств.

Снижение показателя обусловлено окончанием в 2014 году действия упрощенной процедуры ввода в эксплуатацию индивидуальных жилых домов (удельный вес индивидуального жилищного строительства ранее составлял **80 - 85%** от общего объема).

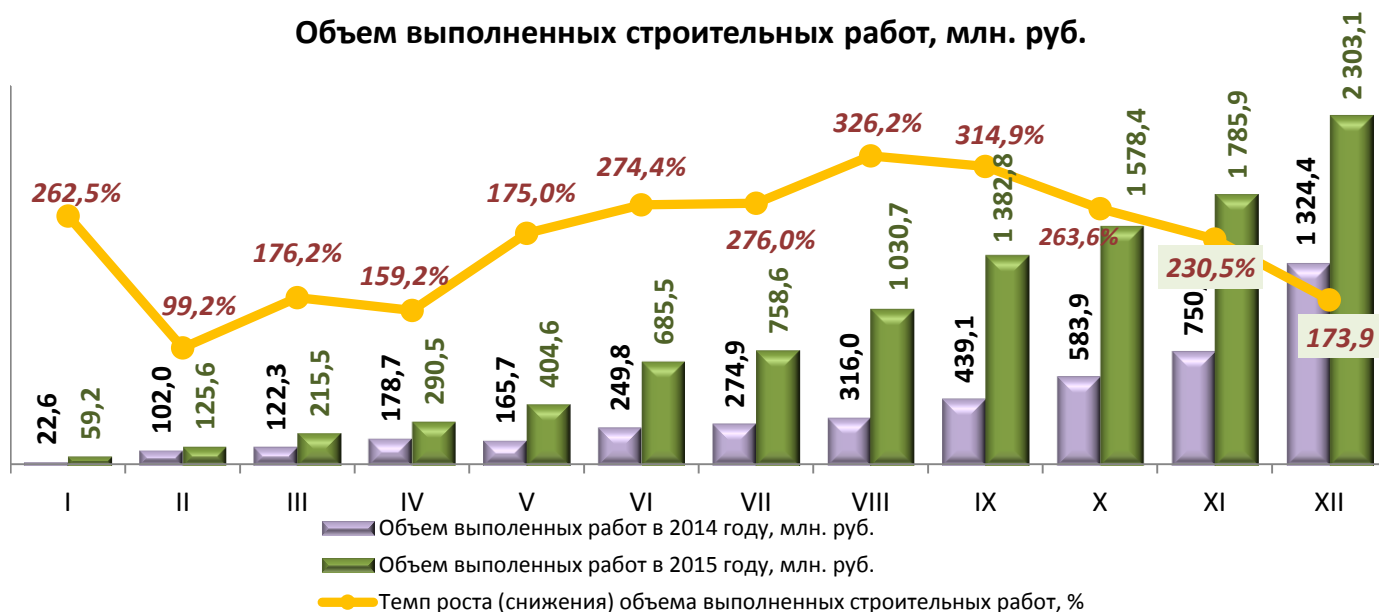
## На территории РК реализуются следующие жилищные программы:

✓ программа «Жилье для российской семьи» - строительство жилья эконом-класса (стоимость 1 кв. м. общей площади не превышает 35 тыс. рублей). Реализация программы начата в г. Евпатория. В Республиканский список граждан, имеющих право приобретения жилья эконом-класса, включено 697 желающих, в том числе 484 из г. Евпатория;

✓ подпрограмма «Обеспечение жильем молодых семей» федеральной целевой программы «Жилище» на 2011-2015 годы (молодым семьям предоставляется поддержка за счет средств федерального бюджета в размере **30-35%** расчетной стоимости жилья на приобретение (строительство) жилья и **дополнительно 5%** за счет средств бюджета Республики Крым - при рождении ребенка на момент получения социальной выплаты. В 2015 году на реализацию мероприятий программы выделено **57,8 млн.руб.** (в т.ч. из федерального бюджета – 35,1 млн.руб., республиканского бюджета – 22,7 млн.руб.). По состоянию на 01.01.2016 выданы свидетельства 34 молодым семьям, 10 из которых воспользовались своей социальной выплатой (общий объем финансирования - 7,0 млн. руб.) и приобрели жилые помещения;

✓ программа по обеспечению жильем ветеранов Великой Отечественной войны 1941-1945 годов, нуждающихся в улучшении жилищных условий. По состоянию на 01.01.2015 выплата предоставлена **107 ветеранам**, из которых 75 заключили договора купли-продажи на сумму **78,3 млн.руб.**

Объем выполненных строительных работ, млн. руб.



По итогам работы за 2015 год грузооборот автомобильного транспорта составил 127,6 млн. т-км, что в 2,2 раза больше, чем в 2014 году, пассажирооборот - 2 138,6 млн. пасс.-км.

Железнодорожным транспортом Крыма за 2015 год перевезено 61,5 тыс. пассажиров и 3 472,0 тыс. тонн грузов.

Услугами электротранспорта республики в 2015 году воспользовалось 61,7 млн. пассажиров, что на 45,8% меньше, чем за 2014 год.

Морскими портами Республики Крым за 2015 год обработано 4 805,0 тыс. т грузов, что на 13,1% ниже, чем за 2014 год. Это связано с опасениями судовладельцев относительно введения международных санкций при заходе в порты Крымского федерального округа.

По итогам 2015 года паромами Керченской паромной переправы перевезено:

- 4 761,4 тыс. пассажиров (на 67,8% больше, чем в 2014 году);
- 1 064,8 тыс. ед. легковых автомобилей (рост на 65,2%);
- 41,8 тыс. ед. автобусов (рост в 2,3 раза);
- 7,4 тыс. ед. мототранспорта (рост на 64,4%);
- 217,4 тыс. ед. грузового транспорта (рост в 3,4 раза).

Аэропортом «Симферополь» обслужено 5 017,8 тыс. пассажиров (в 1,8 раза больше, чем за 2014 год) и 7,0 тыс. т грузов (рост в 2,1 раза), количество обслуженных рейсов – 17 581. В период пиковых нагрузок 2015 года ежедневно обслуживалось до 200 рейсов.

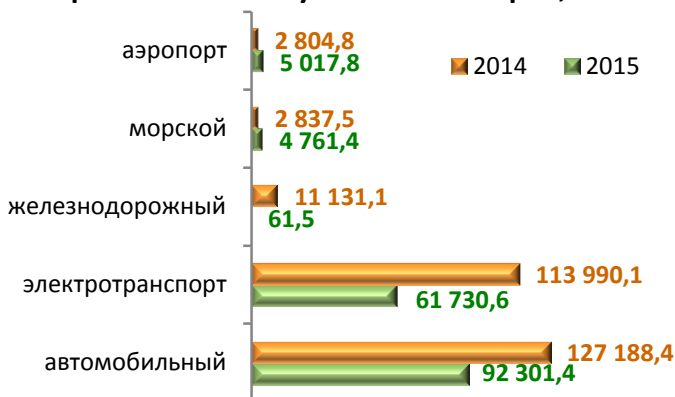
Перевезено и обработано грузов, тыс. тонн



С начала года было выполнено более 16 тысяч рейсов и обслужено более 4 миллионов 650 тыс. пассажиров, что в 2 раза превышает показатели 2014 года.

На сегодня Аэропорт «Симферополь» вошел в пятерку крупнейших аэропортов страны по объему пассажироперевозок.

Перевезено и обслужено пассажиров, тыс. чел.



На развитие дорожной отрасли в 2015 году выделено 6,3 млрд. руб. бюджетных средств (из федерального бюджета – 1 млрд. руб., средства бюджета Республики Крым – 5,3 млрд. руб.), в т.ч.:

- на автомобильные дороги регионального и межмуниципального значения - 4,2 млрд. руб.;
- на автомобильные дороги местного значения – 2,1 млрд. руб.

За счет выделенных средств введено в эксплуатацию после ремонта 218,6 км автодорог, в т.ч. 165 км - дорог регионального значения и 53,6 км - дорог местного значения.

# САНАТОРНО-КУРОРТНЫЙ КОМПЛЕКС

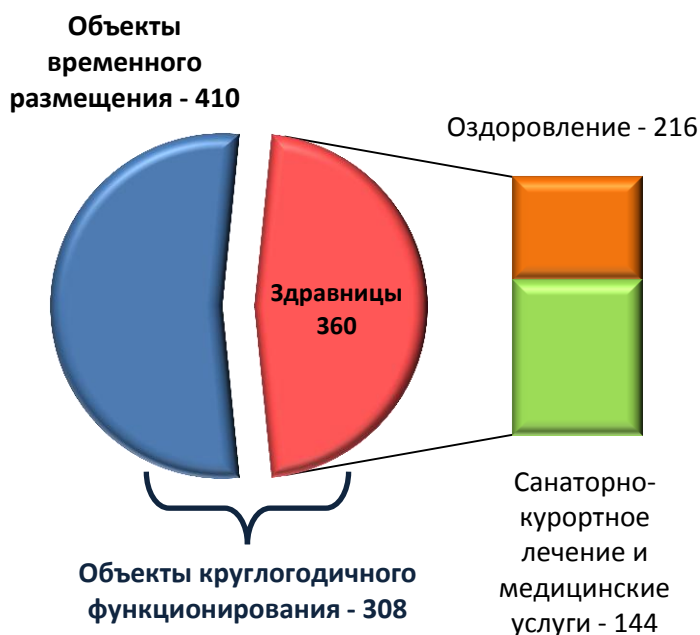
На территории Республики Крым расположено **770** коллективных средств размещения (санаторно-курортных и гостиничных учреждений) общей вместимостью 158,1 тыс. мест, из которых 144 учреждения предоставляют санаторно-курортное лечение, 216 объектов предоставляют услуги оздоровительного характера, остальные 410 учреждений – услуги по временному размещению.

За 2015 год в Крыму отдохнуло **4,6 млн. туристов**, что на **21% больше**, чем за 2014 года.

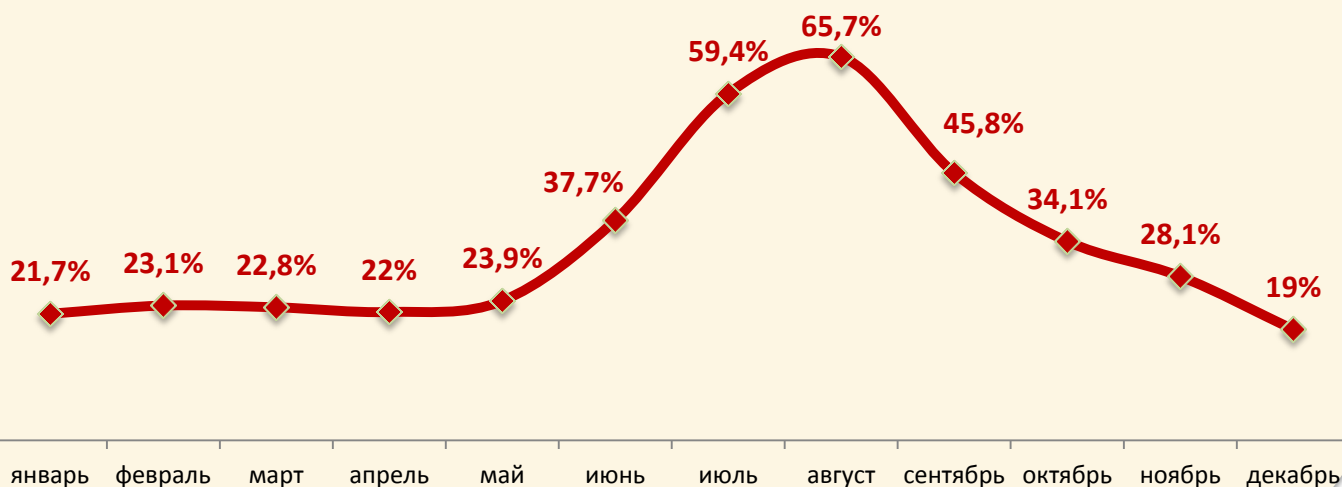
В течение высоко курортного сезона **более половины** работающих здравниц были загружены на **85-100%**.

Больше всего туристов в 2015 году отдохнуло на Южном берегу Крыма – 60% от общего количества туристов, на Восточном побережье Крыма – 17%, на Западном побережье Крыма – 17%, других регионах – 7%.

## Структура санаторно-курортных и гостиничных учреждений



## Средняя заполняемость работающих средств размещения в 2015 году



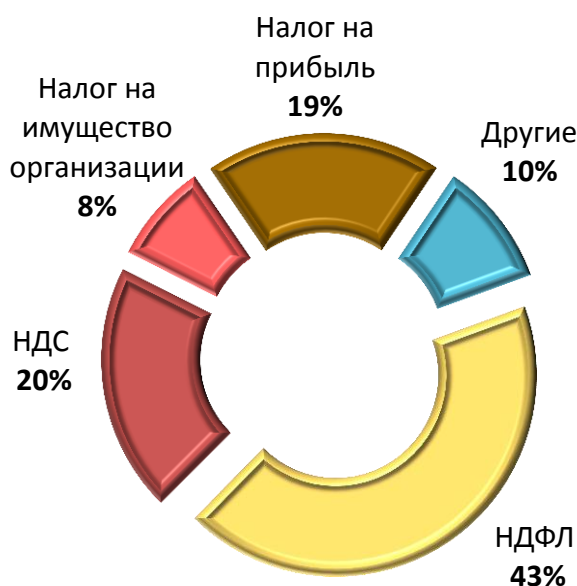
# САНАТОРНО-КУРОРТНЫЙ КОМПЛЕКС

**Налоговые поступления в бюджет от туристской отрасли за 2015 год составили 2 055,1 млн. руб. (на 21,1% выше уровня поступлений за 2014 год), в т.ч.:**

- НДФЛ – 881,3 млн. руб. (43% всех налоговых поступлений);
  - НДС – 416,9 млн. руб. (20%);
  - налог на прибыль организаций – 386,4 млн. руб. (19%);
  - налог на имущество организаций – 165,6 млн. руб. (8%);
  - единый налог по упрощенной системе – 109,1 млн. руб. (5%);
  - земельный налог – 72,9 млн. руб. (4%);
  - другие поступления – 9,7 млн. руб. (1%);
  - применение патентной системы налогообложения – 13,2 млн. руб. (1%), в т. ч.:
- ✓ 12,1 млн. руб. – от сдачи в аренду (наем) жилых и нежилых помещений, дач, земельных участков;
  - ✓ 1,1 млн. руб. – от предоставления экскурсионных услуг.

**Доля налоговых поступлений в консолидированном бюджете от туристской отрасли за 2015 год по Республике Крым составила 6,5%.**

**Налоговые поступления в бюджет от туристской отрасли за 2015 год**



**Распределение турпотока по регионам Республики Крым в 2015 году**



*В 2015 году в Республике Крым заключены Соглашения о реализации 7 инвестиционных проектов с общим объемом инвестиций 1,3 млрд. руб. на :*

- реконструкцию и развитие двух санаториев в г. Евпатория;
- создание Центра восточной медицины;
- реконструкцию и развитие двух пансионатов и санатория в г. Алушта;
- строительство спортивно-оздоровительного комплекса с аквапарком в г. Симферополь.

В 2015 году в консолидированный бюджет Республики Крым поступило **31 412,76 млн. руб. налоговых и неналоговых доходов**, что на **6,5%** меньше, чем в 2014 году. Годовые плановые показатели выполнены на **110,7%**.

В бюджет Республики Крым поступило **25 626,55 млн. руб.**, в бюджеты муниципальных образований – **5 786,21 млн. руб.**

Налогом на доходы физических лиц (НДФЛ), доля которого в общем объеме налоговых и неналоговых доходов составляет 48%, за 2015 год поступило **15 093,7 млн. руб.** («+» **40,4%**).

Налогом на прибыль поступило **6 926,2 млн. руб.**, что в **3,3 раза** больше, чем в 2014 году.

Акцизы с произведенных на территории Республики Крым подакцизных товаров в 2015 году поступили в сумме **2 464,6 млн. руб.** Рост к 2014 году составил **16,2%** за счет значительного увеличения ставки акциза (с 2,3 рублей в 2014 году до 18 рублей за литр в 2015 году).

Земельного налога поступило **303,6 млн. руб.** Выполнение годового

плана обеспечено на **108%**.

Из федерального бюджета бюджету Республики Крым в 2015 году были выделены дотации, субвенции и иные межбюджетные трансферты в сумме **72 607,1 млн. руб.**

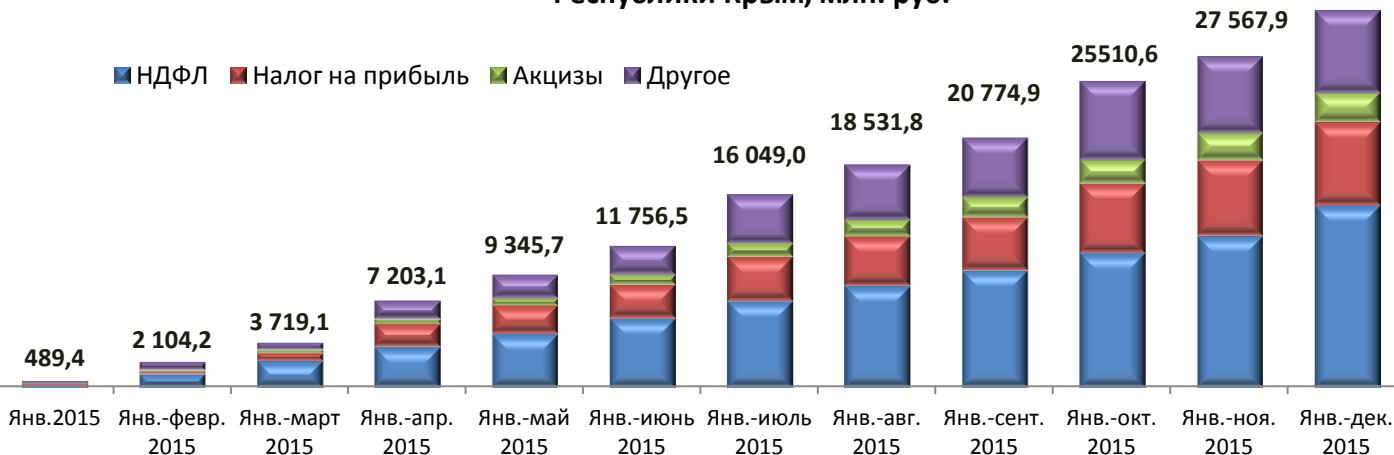
Расходы общего фонда консолидированного бюджета Республики Крым за 2015 год составили **100 178,0 млн. руб.**

Наибольший объем бюджетных средств направлен на выплату заработной платы с начислениями направлено **9 131,4 млн. руб.** и социальное обеспечение – **15 608,2 млн. руб.**

Финансовый результат до налогообложения крупных и средних организаций республики в 2015 году в действующих ценах составил **3,1 млрд. руб. прибыли**, что на **24,4%** меньше, чем в январе-ноябре 2015 года.

Прибыльными организациями, удельный вес которых составил **61,8%** в общем количестве предприятий республики, получено **12,9 млрд. руб. прибыли**. Основная доля общей суммы прибыли сформирована предприятиями промышленности (30,4%), транспорта и связи (17,8%), торговли (20,2%), сельского хозяйства (17,3%).

Поступления налогов и сборов в консолидированный бюджет Республики Крым, млн. руб.



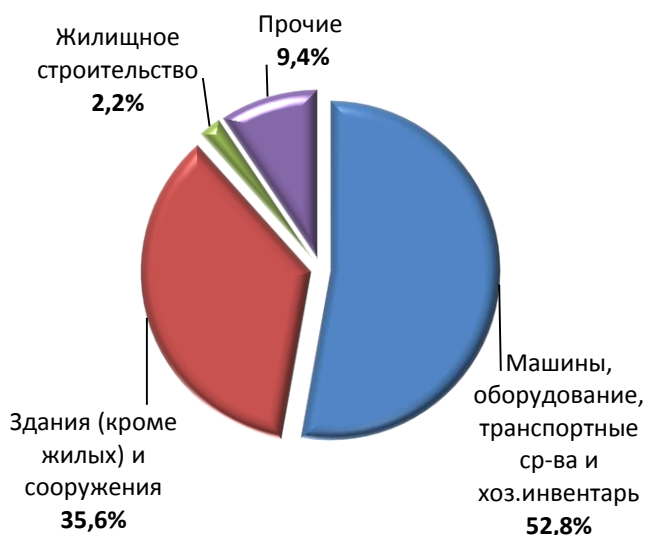
# ИНВЕСТИЦИИ В ОСНОВНОЙ КАПИТАЛ

По предварительным данным в **2015 году** в экономику республики (по полному кругу хозяйствующих субъектов с учетом оценки объема инвестиций, не наблюдаемых прямыми статистическими методами) вложено **31,5 млрд. руб.** инвестиций в основной капитал, что на **11,2% меньше**, чем в 2014 году.

Это обусловлено снижением в 2015 году объемов ввода в эксплуатацию индивидуального жилья на 39,3%, в то время как затраты населения на строительство собственного жилья составляли около 30% общего объема инвестиций.

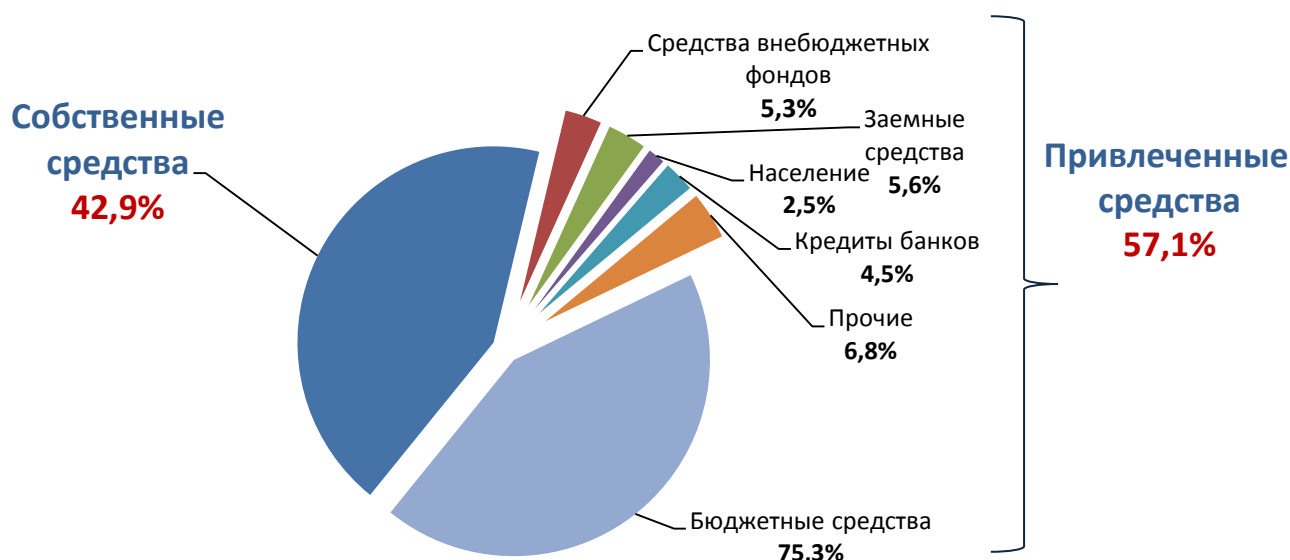
**Организациями всех форм собственности** (без субъектов малого предпринимательства и параметров неформальной деятельности) инвестировано **22,6 млрд. руб.** инвестиций, что на **18,9% выше** уровня 2014 года.

## Структура инвестиций в основной крупных и средних предприятий капитал в 2015 году



**Источниками финансирования** инвестиций в основной капитал являются **собственные средства** предприятий и организаций, доля которых составила **42,9%** общего объема инвестиций, и **привлеченные средства** – **57,1%** соответственно. Основную долю **привлечённых средств** составляют **бюджетные средства** (43% от общего объёма привлечённых средств).

## Структура инвестиций в основной капитал крупных и средних предприятий 2015 год по источникам финансирования



# ПОТРЕБИТЕЛЬСКИЙ РЫНОК И ЦЕНОВАЯ СИТУАЦИЯ

**Оборот розничной торговли** за 2015 год составил **194,6 млрд. руб.**, что на 5,3% меньше уровня 2014 года.

Структура оборота розничной торговли в 2015 году



В Крыму обеспечена продовольственная безопасность, сформирован запас продуктов питания по всем группам товаров, что гарантирует стабильность цен. На протяжении последних месяцев уровень инфляции не превышает 1,2%.

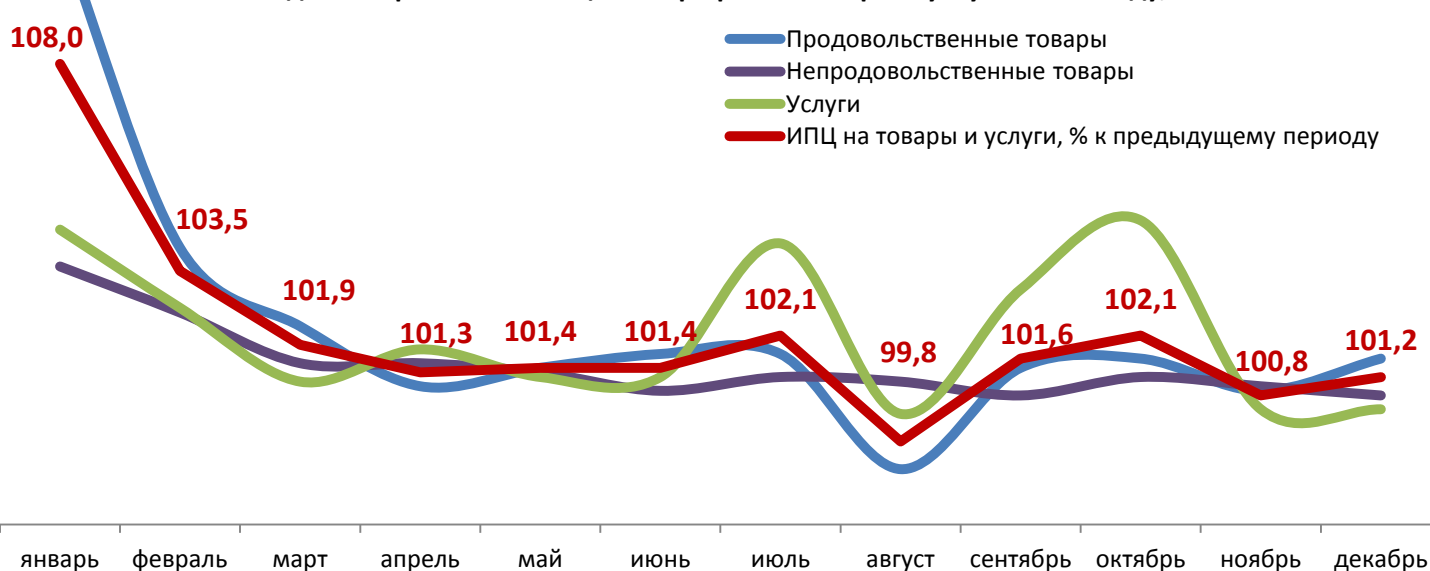
Товарные запасы в организациях розничной торговли составили **5,5 млрд.руб.**

В Республике Крым в декабре 2015 года **индекс потребительских цен** по отношению к предыдущему месяцу составил **101,2%**, в том числе на **продовольственные товары – 101,6%**, **непродовольственные товары – 100,8%**, **услуги – 100,5%**. С начала 2015 года **индекс потребительских цен** составил **127,6%**.

### Принимаемые меры по стабилизации цен:

- подписан **Меморандум взаимопонимания** между Советом министров Республики Крым, производителями продовольственных товаров, субъектами системы оптовой и розничной торговли, которым предусмотрено **ограничение торговых надбавок** на социально значимые продукты питания первой необходимости;
- работает **сеть кооперативных магазинов**, осуществляющих розничную торговлю социально значимыми товарами с применением **торговой надбавки 10-15% (120 магазинов)**, а также фирменной торговой сети (**820 объектов**);
- организовано **проведение расширенных продаж и ярмарочных мероприятий** с участием крымских производителей, фермерских хозяйств и граждан, имеющих приусадебные участки (в 2015 году проведено **6,1 тыс. ярмарок** и расширенных продаж, реализовано **26,9 тыс. тонн** сельскохозяйственной продукции и продуктов ее переработки).

Индекс потребительских цен и тарифов на товары и услуги в 2015 году, %





# ПОТРЕБИТЕЛЬСКИЙ РЫНОК И ЦЕНОВАЯ СИТУАЦИЯ

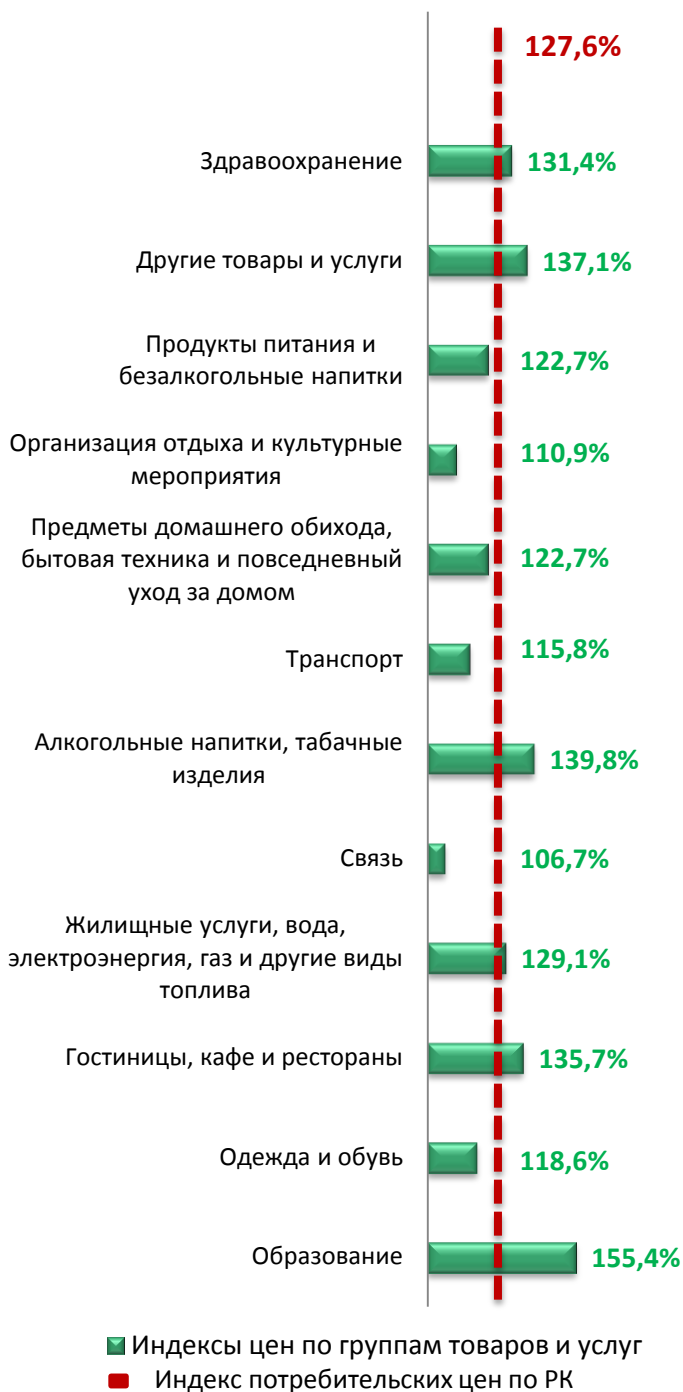
Цены на продукты питания и безалкогольные напитки в декабре 2015 года относительно ноября выросли на 1,7% (с начала года рост составил 28,7%), алкогольные напитки подорожали на 0,7% (60,7%), сигареты – на 0,7% (14,2%), общественное питание – на 2,7% (41,4%).

Наибольший рост цен в декабре 2015 года зафиксирован на помидоры свежие – в 1,8 раза, творог жирный – на 5,1%, яйца – на 7,9%, сельдь соленую – на 3,1%, хлеб из ржаной муки и из смеси муки ржаной и пшеничной – на 2,9%, колбасу сырокопченую – на 2,8%, баранину (кроме бескостного мяса) – на 2,3%, молоко – на 2,2%, горох и фасоль – на 2,1%, кофе натуральный в зернах и молотый – на 2,0%, масло подсолнечное и картофель – на 1,7% соответственно.

Незначительное повышение потребительских цен (до 1,0%) зафиксировано на макаронные изделия, сахар, безалкогольные напитки, молоко сгущенное с сахаром, мясокопчености, овсяные хлопья «Геркулес» и чай черный байховый пакетированный.

Снижение цен отмечено на рыбу мороженную – на 4,3%, овощи замороженные – на 2,9%, маргарин – на 2,0%, фарш мясной – на 1,2%, мясо птицы – на 0,3%.

Индексы цен по отдельным группам товаров в декабре 2015 года (в % к декабрю 2014 года)



# ВНЕШНЯЯ ТОРГОВЛЯ

**Внешнеторговый оборот** Республики Крым за 2015 год составил **179,4 млн. \$**.

**Наибольшая доля во внешней торговле** приходится на страны дальнего зарубежья – **53,2%** товарооборота (**95,4 млн. \$**), на страны СНГ – **46,8%** (**84,0 млн. \$**).

**Основные объемы торговли** были с Панамой (13,6% внешнеторгового оборота республики), Турцией (12,3%), Китаем (8,6%), Индией (7%). Из стран СНГ лидирующие позиции за Украиной (36,8%), Беларусью (5%) и Казахстаном (4%).

**Объём экспорта** товаров в 2015 году составил **79,3 млн. \$**. Основная доля в составе экспорта приходится на: суда, лодки и плавучие конструкции – 30,7%; продукты неорганической химии – 25,4%; злаки – 6,4%; черные металлы – 6,2%; мясо и пищевые мясные субпродукты – 6,1%; масличные семена и плоды – 4,8%;

котлы, оборудование и механические устройства, их части – 4%.

**Объём импорта** за 2015 год составил **100,1 млн. \$**. В товарной структуре импорта товаров преобладали следующие группы товаров: остатки и отходы пищевой промышленности, готовые корма для животных – 14,6%; котлы, оборудование и механические устройства, их части – 13,9%; алкогольные и безалкогольные напитки и уксус – 10,3%; молочная продукция, яйца птиц, натуральный мёд – 6,1%; стекло и изделия из него – 5,0%; мебель, постельные принадлежности, матрасы, основы матрасные, диванные подушки – 4,8%.

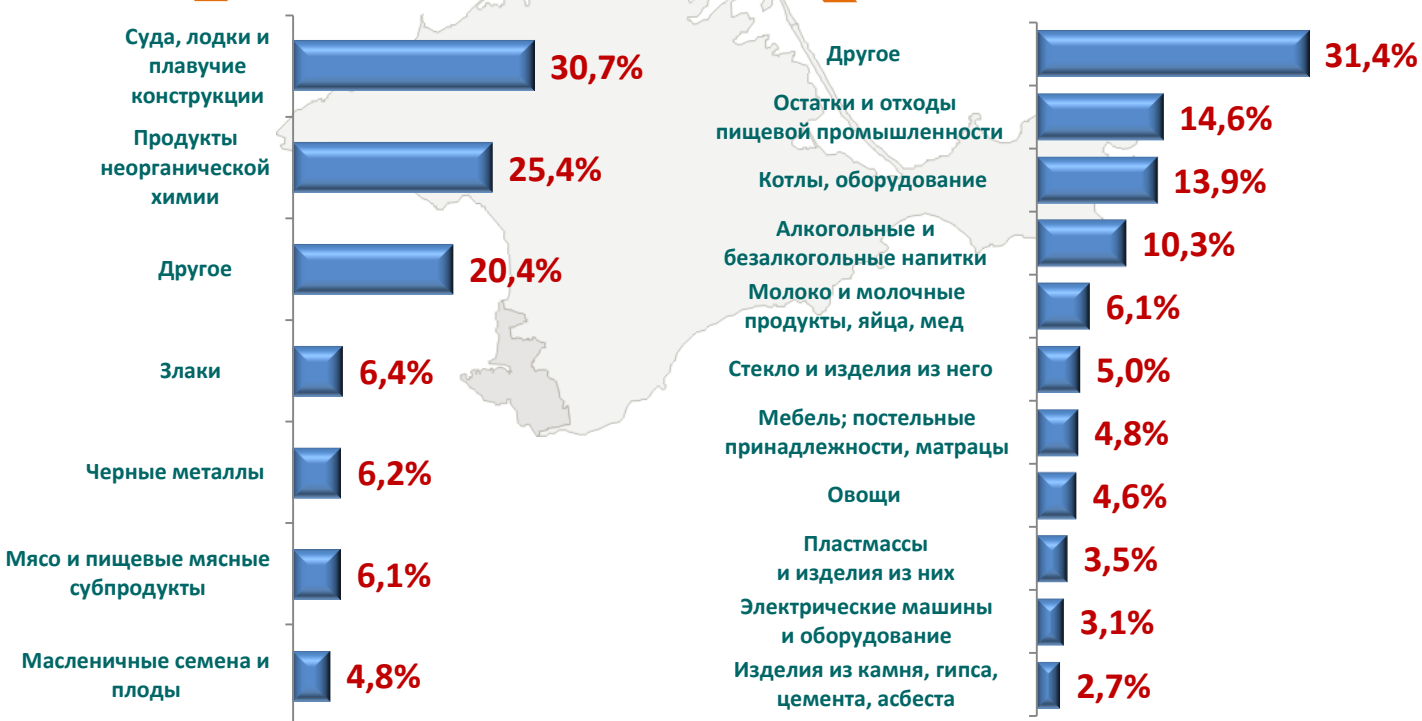
По итогам 2015 года **сальдо внешней торговли** сложилось отрицательное – **20,8 млн. \$**.

Коэффициент покрытия экспортом импорта товаров составил **0,79**.

Структура внешней торговли товарами за 2015 год

## ЭКСПОРТ

## ИМПОРТ



**Уровень зарегистрированной безработицы** на конец декабря 2015 года составил **0,8%**, что в **2,3** раза меньше, чем на начало года.

По состоянию на 01.01.2016 численность зарегистрированных безработных составила **7,4 тыс. чел.**, что в **2,4** раза меньше, чем на 01.01.2015 и на 15,9% больше, чем на 01.12.2015.

Вырос **уровень трудоустройства** незанятых и безработных граждан, обратившихся в органы службы занятости за содействием в трудоустройстве: с **50%** в 2014 году до **61,9%** в 2015 году.

**Потребность** предприятий в рабочей силе по состоянию на 01.01.2016 увеличилась в **1,9** раза и составила **8,2 тыс. чел.** (на 01.01.2015 - 4,3 тыс. чел.).

**Нагрузка на одну вакансию** составила 1 чел. (на 01 января 2015 года - 4 чел.).

В четвертом квартале 2015 года **уровень безработицы** экономически активного населения в возрасте 15-72 лет составил **6,7%**.

➤ **Дополнительное профессиональное образование** получили **2010** безработных.

➤ **Профорientационные** услуги оказаны **55 тыс.** гражданам, в т.ч. **1061** инвалиду;

➤ **Помощь в социальной адаптации** оказана **240** инвалидам, **психологическую поддержку** получили **337** безработных инвалидов;

➤ **Трудоустроены на временные работы:**

- **51** человек в возрасте от 18 до 20 лет;
- **193** несовершеннолетних (в свободное от учебы время);
- **769** безработных, испытывающих трудности в поиске работы.

## Зарегистрированный рынок труда



## Доля занятых в экономике РК (по видам экономической деятельности),%



# ДОХОДЫ НАСЕЛЕНИЯ

**Среднемесячная начисленная заработная плата штатного работника в декабре 2015 года составила 30 222 руб., что на 27,7 % меньше, чем в предыдущем месяце и в 1,7 раза выше уровня января 2015 года.**

**Реальная заработная плата в декабре 2015 года по сравнению с предыдущим месяцем увеличилась на 26,5%.**

**За январь-декабрь 2015 года среднемесячная заработная плата составила 22 329 руб.**

**Наиболее высокая заработная плата по сравнению со средне-республиканским уровнем выплачивается на предприятиях таких сфер экономики, как:**

- государственное управление и обеспечение военной безопасности; социальное страхование – в **2,1** раза выше среднего уровня по региону (62 449 руб.);
- финансовая деятельность – в **1,6** раза (49 485 руб.);

➤ добыча полезных ископаемых – на **12%** (33 862 руб.);

➤ электроэнергетика – на **9,2%** (33 001 руб.);

➤ образование – на **2,7%** (31 048 руб.).

**Самый низкий уровень оплаты труда зафиксирован на предприятиях рыболовства и рыбоводства – 11 811 руб., что в 2,6 раза меньше, чем в среднем по Республике Крым.**

**Общая сумма задолженности по выплате заработной платы на 01.01.2016 составила 114,4 млн. руб., что на 38% меньше, чем на 01.01.2015. На экономически активных предприятиях (43,3% от общей суммы невыплаченной заработной платы), задолженность уменьшилась на 23,1% и составляет 49,6 млн.руб.**

**По состоянию на 01 января 2016 года пенсию получают 569,1 тыс. чел.**

**Средний размер назначенных пенсий по старости в декабре 2015 года составил 11 461 руб. и по сравнению с началом года увеличился на 2,8%.**

## Межотраслевая дифференциация уровня среднемесячной заработной платы за ноябрь 2015 года, руб.



# ДЕМОГРАФИЧЕСКАЯ СИТУАЦИЯ

**Численность населения** Республики Крым на 1 января 2016 года составила **1 907,1 тыс. человек**. Городское население составляет 50,8%, сельское – 49,2%.

За 2015 год **численность постоянного населения** Республики Крым **возросла** на 11,2 тыс. чел., или **на 0,6%** за счет положительного сальдо миграции (16,3 тыс. человек).

При этом **естественная убыль** населения составила **5128 чел.** (в целом по республике число умерших превысило число родившихся на 21,4%).

**Наибольший миграционный прирост** наблюдался с Украиной (+15474 чел.), Узбекистаном (+705 чел.), Индией (+295 чел.), Арменией (+153 чел.) и Казахстаном (+116 чел.).

Структура населения на 01.01.2015



Миграция населения в 2015 году, чел.

